



**Pārskats par Zvārdes pagasta bibliotēkas
darbu 2016.gadā.**

Saturs

1. Vispārīgs bibliotēkas raksturojums	3
2. Finansiālais nodrošinājums.....	3
3. Materiālā un tehniskā stāvokļa vērtējums	4
4. Personāls.....	4
5. Pakalpojumu piedāvājums un pieejamība	4
6. Krājums	5
7. Darbs ar bērniem un jauniešiem	6
8. Novadpētniecība	6
9. Projekti	7
10. Publicitāte	7
11. Sadarbības tīkla raksturojums.....	7
12. Pielikumi.....	8

1. Vispārīgs bibliotēkas raksturojums

Bibliotēkas galvenais mērķis ir attīstīt to par izglītības, informācijas, kultūras un sabiedriskās saskarsmes centru, nodrošināt operatīvus un kvalitatīvus vietējās sabiedrības vajadzībām atbilstošus informācijas pakalpojumus, sniegt atbalstu vietējās sabiedrības attīstībā.

Bibliotēkas lasītājiem ir pieeja daudzveidīgai nozaru un daiļliteratūrai, datu bāzēm Letonika un Lursoft Laikrakstu bibliotēka.

Apmeklētāji bez maksas var izmantot datorus, internetu un tā resursus. Vislielākais pieprasījums ir skolnieku un bezdarbnieku vidū. Bibliotēka budžeta iespēju robežās organizē dažādus kultūras, izglītības, informācijas, sociālus un izklaides pasākumus. Pieaugušie ar interesi labprāt apmeklēja bibliotēkā izvietotās ceļojošās izstādes, gleznu un fotoizstādes. Pirmskolas vecuma bērniem tika piedāvātas radošās pēcpusdienas, kurās bija iespēja darboties radoši.

Izmaiņas bibliotēkas darbībā pārskata periodā nav notikušas. Atkārtota bibliotēkas akreditācija notika 2014.gadā, nākamā paredzēta 2019.gadā.

2. Finansiālais nodrošinājums

Finansējums ir atbilstošs bibliotēkas funkciju veikšanai un attīstībai. Galvenais finansētājs ir pašvaldība. Projektu nauda budžetu nav papildinājusi.

Tabula “Bibliotēkas finansiālais nodrošinājums”

	2014	2015	2016
Kopā (EUR)	9013	8841	8781
Pašvaldības finansējums	9013	8841	8781
Citi ieņēmumi:			
<i>t. sk. maksas pakalpojumi</i>			
<i>t. sk. ziedojumi un dāvinājumi</i>			
<i>t. sk. VKKF finansējums</i>			
<i>t. sk. citi piešķirumi</i>			

Budžeta apjomīgākie līdzekļi izlietoti darbinieka atalgojumam un krājuma komplektēšanai.

Tabula “Bibliotēkas izdevumi”

	2014	2015	2016
Izdevumi kopā (EUR)	9013	8841	8781
Darbinieku atalgojums (bruto)	4842	4858	5208
Krājuma komplektēšana	939	1178	1255

3. Materiālā un tehniskā stāvokļa vērtējums

Remontdarbi pārskata periodā nav veikti. Bibliotēkas iekārtojums ir mūsdienīgs, mājīgs un ērts informācijas pakalpojumu sniegšanai pagastu bibliotēkā.

Tabula "Bibliotēkas iekārtas un aprīkojums"

	Darbiniekiem (skaits)	Lietotājiem (skaits)	Vērtējums (teicams/labs/apmierinošs/neapmierinošs)	Piezīmes
Datori	1	6	3 apmierinoši, 3teicami	
Plānie klienti				
Multifunkcionālās iekārtas		2	teicams	
Printeri		2	labs	
Kopēšanas iekārtas				
Skeneri	1		labs	
Citas iekārtas				

4. Personāls

Bibliotēkā strādā viens darbinieks uz pilnu slodzi, veicot arī apkopējas darbus. 2016.gadā apmeklēju profesionālās pilnveides kursus LNB un Saldus pilsētas bibliotēkā, kurus finansēja Zvārdes pagasta pārvalde. Regulāri piedalos Saldus pilsētas bibliotēkas ikmēneša rīkotos semināros un pieredzes apmaiņas braucienos.

Bibliotēkas vadītājas profesionālajai pilnveidei izlietoti 60 euro.

5. Pakalpojumu piedāvājums un pieejamība

Tabula "Bibliotēkas pamatrādītāji"

	2014	2015	2016	% salīdzinot ar iepr. gadu
Lietotāju skaits	113	144	138	+27%, - 4.1 %
<i>t. sk. bērni</i>	29	43	40	+48.2%, - 6.9 %
Fiziskais apmeklējums	1724	1961	1860	+13.7, - 5.1 %
<i>t. sk. bērni</i>	363	445	353	+22.5, -20%
Virtuālais apmeklējums		398		
Sociālo tīklu apmeklējums (skatījumi)				
Izsniegums kopā	6092	6960	5981	14.2%, - 14%
<i>t. sk. grāmatas</i>	2625	3281	3854	+24.9%, + 18.8%
<i>t. sk. periodiskie izdevumi</i>	3225	3679	2127	+14%, - 42%
<i>t. sk. bērniem</i>	697	673	581	-3.4, -13.6 %
Lietotāji % no iedz. skaita apkalpes zonā	28.25%	35.12%	24.27%	+24.3%, -30.89%
Iedzīvotāju skaits	400	410	412	

Regulāri iepazīstinu lasītājus ar jaunajām grāmatām un periodiku. Jaunieguvumi pie lasītājiem nonāk nedēļas laikā, pēc iepirkšanas un apstrādes. Bibliotēka arī pieejama cilvēkiem ar īpašām vajadzībām.

Gadskārtēji attīrīts krājums no maz pieprasītām grāmatām. Pārskata periodā norakstītas 235 grāmatas un 190 periodiskie izdevumi.

Sniegtas 198 uzziņas par dažādām tēmām, gan mutiski, gan telefoniski. Individuāli apmācīti 6 lietotāji kā aizpildīt LAD platību maksājumu iesniegumus, pasūtīt presi internetā un kā izmantot citus interneta resursus.

Bibliotēkā pieejama visa informācija par pasākumiem Saldus novadā, Saldus novada pašvaldības informatīvais izdevums "Saldus Novada Vēstis".

Tā kā krājums mazs un nenodrošina visu lasītāju vēlmes, tiek izmantots SBA pakalpojums. Grāmatas piegādāju no Saldus pilsētas un Novadnieku tautas bibliotēkām.

Tabula "SBA rādītāji"

SBA	2014	2015	2016
No citām Latvijas bibliotēkām saņemto dokumentu skaits	200	215	111
Uz citām Latvijas bibliotēkām nosūtīto dokumentu skaits	30	3	2

6. Krājums

Krājums atbilst lietotāju pieprasījumam un vajadzībām, to finansiāli nodrošina Zvārdes pagasta pārvalde. Papildus budžeta līdzekļiem krājuma komplektēšanai nozīmīgi ir autoru un lasītāju dāvinājumi.

Bibliotēkā 2011. gadā ir izstrādāta komplektēšanas politika. Šogad plānoju dokumentu pārveidot atbilstoši situācijai. Izvērtējot fondu 2016.gada prioritātes bija latviešu oriģinālliteratūra, bērnu grāmatas un 6 nodaļa (Lietišķās zinātnes. Tehnika. Lauksaimniecība).

Krājuma komplektēšanai izlietoti pašvaldības līdzekļi. Tie priekš mazas bibliotēkas ir pietiekoši. Grāmatas galvenokārt iegādātas grāmatnīcās, kad ir izpārdošanas un I/K VIRJA. Krājuma komplektēšanā īpatsvars likts uz grāmatu iegādi.

Tabula "Krājuma komplektēšanas finansiālais nodrošinājums"

	2014	2015	2016
Finansējums krājuma komplektēšanai	939	1178	1255
<i>t. sk. pašvaldības finansējums</i>	939	1178	1255
grāmatām	528	746	745
<i>t. sk. bērnu grāmatām</i>	164	213	236
periodiskajiem izdevumiem	411	432	510
Finansējums krājumam uz 1 iedz. apkalpes zonā (pašvaldības finansējums)	2.35	2.87	3.05

2016.gadā krājums papildināta ar 155 jaunumiem, no tiem 6 bezatlīdzībā un 7 dāvinājumos. Kopsummā – 83,65 euro.

Secinājumi, salīdzinot komplektēšanu ar 2015.gadu:

1. Grāmatas iepirktas mazāk kā iepriekšējā gadā.

2. Lielāks žurnālu klāsts.
3. 25 % no grāmatām ir atbilstošas bērnu vecumam.
4. Pieaugusi grāmatu apgrozība, seriālizdevumu – kritusies.

Tabula “Krājuma rādītāji”

	2014	2015	2016
Jaunieguvumi	349	249	415
Grāmatas	146	185	155
<i>t. sk. latviešu daiļliteratūra</i>	45	55	50
<i>t. sk. bērniem</i>	44	54	53
Izslēgtie dokumenti	507	454	473
Krājuma kopskaits	5662	5457	5344
Grāmatu krājuma apgrozība	0.53	0.69	0.82
Periodisko izdevumu apgrozība	5.59	5.79	3.02

Pārskata periodā notikusi bibliotēkas inventarizācija. Inventarizācijas laikā, krājumu salīdzinot ar BIS ALISI, konstatētas nelielas summārās un grāmatvedības uzskaites nesakritības.

Krājuma resursus papildina abonēto datu bāzu (Letonika un Lursoft Laikrakstu bibliotēka) iespējas. Skolnieki labprāt Letoniku izmanto tulkošanai vai obligātās literatūras lasīšanai. Pieaugušies News.lv lasa aktuālās ziņas vai lasītākos dienas rakstus.

Tabula “Bibliotēkā pieejamo datubāzu izmantojums”

Dabubāze	2014	2015	2016
Letonika	178	104	409
News	35	57	64

7. Darbs ar bērniem un jauniešiem

Vietējā skolā liela daļu skolēnu uz mācībām ierodas no Saldus pilsētas un novada citiem pagastiem. Darbs skolā organizēts tik intensīvi, ka skolēniem nav iespēju brīvajā stundā apmeklēt 2 km attālumā esošo pagasta bibliotēku. Daudz skolnieku, kuri mācās Striķu pamatskolā, bet dzīvo Saldū, bibliotēku neapmeklē. Bērni, kuri gaida autobusu, lai dotos uz mājām, izmanto bibliotēkas pakalpojumus, galvenokārt internetu.

Bibliotēkā iekārtoto bērnu stūrīti labprāt izmanto gan pirmsskolas vecuma bērni, kuriem pieejamas krāsojamās lapas, alfabēta burti un bērnu spēles (lego klucīši, dažādas galda spēles), gan arī vecāko klašu bērni.

Notikušas četras bibliotēkārās stundas Striķu skolas skolēniem un divas radošās pēcpusdienas Striķu pamatskolas pirmsskolas 5 - 6 gadīgo grupīnai. Bērniem patika radoši atraktīvais pasākums “Noķer Lieldienu zaķi”. Bērni zīmēja un līmēja zaķus, piedalījās sportiskās atrakcijās.

Bibliotēku apmeklējusi arī pati mazākā bērnu grupiņa.

8. Novadpētniecība

2016.gadā Zvārdes pagasta bibliotēka piedalījās Saldus pilsētas bibliotēkas organizētajā novadpētniecības konkursā “Rožentāls manā pagastā”. Meklējot sava pagasta “Rožentālu”, izvēlējās zvārdenieku - amatnieku, mehāniķi, gleznotāju Fricis Grosu (07.12.1914.-11.08.1992.). Konkursa norisē tika iesaistīti sadarbības partneri. Ar pagasta jauniešu

koordinatores Ivetas Ganevičas palīdzību aptaujājām pagasta iedzīvotājus, lai atrastu Fr. Grosa atdusas vietu Zvārdes pagasta Zvirgzdiņu kapsētā. Jūnijā noorganizējām pagasta jauniešiem talku, lai sakoptu Fr. Grosa ģimenes kapa vietu. Māksliniekam tika uzstādīta piemiņas plāksne, kuras izveidi finansiāli atbalstīja Zvārdes pagasta pārvalde. Tajā iegravēti novadnieces Dzidras Lāces vārdi: *“Kā pelēks akmens ir bijis viņa mūžs, kam dārga dzimtā puse - zeme un ļaudis”*. Sadarbībā ar Jaņa Rozentāla Saldus vēstures un mākslas muzeju, kur Fr. Grosa gleznas tika restaurētas, 7.septembrī bija iespēja atklāt izstādi un ar viņa darbiem iepazīstināt vietējos iedzīvotājus. Lai arī mākslinieks visu mūžu pavadījis Zvārdē un strādājis par kalēju, viņa gleznošanas talantu daudzi iepazīna tikai tagad. Par Fr.Grosu bibliotēkā iekārtota tematiska mape. Daudzus materiālus un savus pierakstus uzdāvinājusi Dzidra Lāce.

Turpinu papildināt mapes par Zvārdes pagastu un to saistītiem cilvēkiem.

9. Projekti

Pārskata periodā neviens projekts bibliotēkā nav izstrādāts.

10. Publicitāte

Par bibliotēkas izstādēm un pasākumiem informācija tiek izvietota laikrakstā Saldus Zeme un Saldus novada pašvaldības informatīvajā izdevumā Saldus Novada Vēstis, Saldus pilsētas bibliotēkas mājas lapā, Kultūras kartē un portālā biblioteka.lv pieejama informācija par bibliotēku.

11. Sadarbības tīkla raksturojums

Ļoti laba sadarbība ar Zvārdes pagasta pārvaldi – budžeta izstrāde, bibliotēkas labiekārtošana u.c.

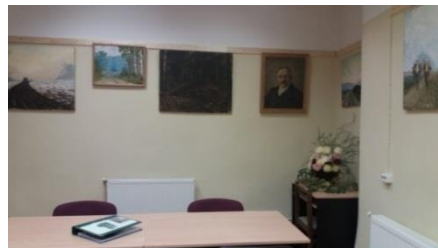
Kopīgi pasākumi organizēti ar Striķu kultūras nama vadītāju un Striķu pamatskolu. Liels atbalsts no Saldus pilsētas bibliotēkas apstrādes nodaļas un metodika. Sadarbība ar Novadnieku tautas bibliotēku un Ezeres pagasta bibliotēkas. Liels atbalsts un atsaucība no J.Rozentāla Saldus vēstures un mākslas muzeja un Kapelleru nama, ar ceļojošajām izstādēm.

12. Pielikumi

Literatūras izstādes:



Novadpētniecības konkurss
“Rozentāls manā pagastā”



Gaismas Koliginas
“Kaķu suvenīru izstāde”



Ceļojošās izstādes:

“Saldus Sv. Jāņa baznīca”



Pasākumi bērniem:
Lieldienu pasākums
“Noķer Lieldienu zaķi”



Izstāde “Svešumā”



Daces Poles gleznu izstāde



Bibliotekārās stundas:



Pieredzes braucieni:



Mācības:

