

Elektroniskā dokumenta parakstīšanas laiks ir laika zīmoga pievienošanas datums un laiks.

Saldus novada Zaņas pagasta bibliotēkas 2022.gada pārskats



Sagatavots Saldus novada Zaņas pagasta bibliotēkā, 25.01.2023.

Satura rādītājs

Pārskata perioda kopsavilkums.....	3
1. Vispārīgs bibliotēkas raksturojums.....	4
2. Finansiālais nodrošinājums.....	4
3. Materiālā un tehniskā stāvokļa vērtējums.....	4
4. Personāls.....	5
5. Pakalpojumu piedāvājums un pieejamība.....	5
6. Krājums.....	7
7. Darbs ar bērniem un jauniešiem.....	8
8. Novadpētniecība.....	8
9. Projekti.....	9
10. Publicitāte.....	9
11. Sadarbības tīkla raksturojums.....	9
Pielikumi.....	10

Pārskata perioda kopsavilkums

2022.gada darba prioritātes bija:

- * Atgūšanās pēc Covid – 19 ierobežojumiem (5.lpp.);
- * Esošo lietotāju skaita saglabāšana un jaunu piesaistīšana;
- * Lietotāju kvalitatīva apkalpošana un pakalpojumu sniegšana;
- * Dokumentu izslēgšana, fonda sakārtošana.

2022.gadā salīdzinot ar 2021.gadu bibliotēkas lietotāju skaits palielinājies, līdz ar to nedaudz palielinājies arī izsniegumu skaits (5.lpp.).

1. Vispārīgs bibliotēkas raksturojums

Zaņas pagasta bibliotēka (turpmāk tekstā bibliotēka) ir Saldus novada bibliotēkas struktūrvienība, kas sniedz bibliotekāros un bibliogrāfiskos, kultūras, informācijas un mūžizglītības pakalpojumus. Akreditācijā tai ir piešķirts vietējas nozīmes bibliotēkas statuss.

Darba prioritātes ir efektīvs darbs ar lietotājiem, sniegt savlaicīgu informāciju par notiekošajām un plānotajām aktivitātēm.

Bibliotēkas apkalpojamā teritorijā ir gan pašvaldības, gan privātās iestādes un uzņēmumi (pagasta pārvalde, pirmskolas izglītības iestāde, pasts, z/s u.c.).

Lietotāji ir gan skolēni, gan strādājošie, gan pensionāri. Bibliotēkas klienti ir arī no citiem novada pagastiem (Ezeres, Pampāļu, Kursišu, Nīgrandes, Saldus pilsētas).

Izmaiņas bibliotēkas darbībā pārskata periodā nav notikušas, bibliotēkas akreditācija pārskata periodā nav notikusi.

2. Finansiālais nodrošinājums

Finansiālais nodrošinājums 2022.gadā ir bijis atbilstošs bibliotēkas funkciju veikšanai. Budžets tiek veidots iepriekšējā gada līmenī. 2022.gadā bibliotēkas budžets kopā sastāda 14295 eiro, budžeta palielinājums saistīts ar atalgojuma pieaugumu darbiniekam. Finansējums monogrāfisko izdevumu iegādei – 1600 eiro (pirms budžeta grozījumiem 1500 eiro), seriālizdevumiem – 700 eiro (pirms budžeta grozījumiem 600 eiro). Bibliotekāres atalgojums sastāda 9056 eiro.

Tabula "Bibliotēkas finansiālais nodrošinājums"

	2020	2021	2022
Kopā (EUR)	10783	10658	14295
Pašvaldības finansējums	10783	10658	14295
Citi ieņēmumi:			
<i>t. sk. maksas pakalpojumi</i>			
<i>t. sk. ziedojumi un dāvinājumi</i>			
<i>t. sk. VKKF finansējums</i>			
<i>t. sk. citi piešķirumi</i>			

Tabula "Bibliotēkas izdevumi"

	2020	2021	2022
Izdevumi kopā (EUR)	10373	8638	14295
Darbinieku atalgojums (bruto)	6591	5466	9056
Krājuma komplektēšana	1599	1754	2300

3. Materiālā un tehniskā stāvokļa vērtējums

Pārskata periodā tika veikti remontdarbi bibliotēkas telpā. Tika veikts grīdas kapitālais remonts un telpas kosmētiskais remonts. Remontdarbi tika veikti par Zaņas pagasta pārvaldes līdzekļiem. Bibliotēkas iekārtas un aprīkojums ir pietiekams, lai nodrošinātu pilnvērtīgu bibliotēkas pakalpojumu sniegšanu un funkciju veikšanu. Visas bibliotēkā pieejamās iekārtas ir labā stāvoklī.

Interneta savienojuma ātrums un bezvadu interneta (WiFi) pārklājums ir labs.

Tabula „Bibliotēkas iekārtas un aprīkojums”

	Skaitis	Vērtējums (gads)
Datoru skaits	3	2010,2012
<i>t.sk. darbiniekiem</i>	1	2010
<i>lietotājiem</i>	2	2012
Multifunkcionālā iekārta	1	2017
Svītrkodu skeneris	1	2019

4. Personāls

Bibliotēkā uz pilnu slodzi strādā viens darbinieks – bibliotēkas vadītāja. 2022.gada oktobrī notika darbinieku maiņa (no bērna kopšanas atvaļinājuma atgriezās iepriekšējā bibliotēkas vadītāja). Bibliotēkas vadītājam ir augstākā izglītība citā nozarē. Bibliotēkas vadītāja Latvijas Nacionālajā bibliotēkā nokārtojusi kvalifikācijas eksāmenu, un ieguvusi kvalifikāciju „Bibliotekārs”.

Bibliotēkas vadītāja (01.01.2022. – 05.10.2022.) piedalījies Saldus novada bibliotēkas ikmēneša semināros un citu iestāžu organizētajos semināros, pieredzes braucienos.

5. Pakalpojumu piedāvājums un pieejamība

Savu dzīvesvietu Zaņas pagastā ir deklarējuši 560 iedzīvotāji (t. sk. 114 bērni un jaunieši līdz 18g.) (dati uz 01.07.2022.). Bibliotēka apkalpo sava pagasta iedzīvotājus, kā arī kaimiņu pagastu iedzīvotājus (Ezere, Nīgrande, Pampāļi, Kursīši). Iedzīvotāju skaits ar katru gadu pagastā samazinās. 2022.gadā bibliotēku apmeklējuši 136 lasītāji, no tiem bērni un jaunieši 25. Aptvērums 2022.gadā bija 24% no Zaņas pagasta bibliotēkas apkalpojamās teritorijas dzīvojošajiem. Bibliotēka fiziski apmeklēta 2240 (2021.g. – 1394) reizes (t. sk. bērni un jaunieši 410 (2021.g. - 251)).

Izsniegums 2022.gadā 5756 vienības (t. sk. bērniem un jauniešiem 570). 2022.gadā monogrāfisko izdevumu (grāmatas, CD, u. c.) izsniegums 2284 vienības, seriālizdevumi 3472 vienības.

Salīdzinot ar pagājušo gadu, nedaudz palielinājies lasītāju skaits, kā arī apmeklējums un izsniegums. Tas izskaidrojams ar to, ka tika atcelti Covid-19

ierobežojumi un bibliotēku atsākuši apmeklēt tie lasītāji, kuriem Covid-19 ierobežojumu laikā, tas bija liegts.

Tabula “Bibliotēkas pamatrādītāji”

	2020	2021	2022	% salīdzinot ar iepr. gadu
Lietotāju skaits	127	88	136	-30%, +54%
<i>t. sk. bērni</i>	28	21	25	-25%, +19%
Bibliotēkas apmeklējums	1701	1394	2240	-18%, +60%
<i>t. sk. bērni</i>	311	251	370	-19%, +47%
Sociālo tīklu apmeklējums (skatījumi)	10145			
Izsniegums kopā	7497	4390	5756	-41%, +31%
<i>t. sk. monogrāfiskie izdevumi (grāmatas, CD, u.c.)</i>	2725	2034	2284	-25%, +12%
<i>t. sk. seriālizdevumi</i>	4741	2350	3472	-50%, + 48%
<i>t. sk. bērniem</i>	748	442	570	-40%, +29%
Bibliotēkārāis aptvērumš % no iedz. skaita pagastā	21%	15%	24%	-28%, +60%
<i>t. sk. bērni līdz 18g.</i>	105	101	114	-3%, +12%
Iedzīvotāju skaits	585	567	560	-3%, -1%

Bibliotēka lietotājiem atvērta piecas dienas nedēļā: pirmdien: 8.00 – 12.00 13.00 – 18.00; no otrdienas līdz ceturtdienai 8.00 – 12.00 13.00 – 17.00; piektdien; 8.00 – 12.00 13.00 – 16.00. Bibliotēka atvērta arī katra mēneša pirmajā sestdienā no 8.00 – 12.00 13.00 – 16.00.

Bibliotēka atrodas pirmajā stāvā, pieejama cilvēkiem ar kustību traucējumiem, iespējams iebraukt ar invalīdu ratiņiem, kā arī vecākiem ar bērnu ratiņiem (pie vienas no ēkas ieejām ir izveidota uzbrauktuve).

Konsultācijas un palīdzība lietotājiem notiek pēc to pieprasījuma. Konsultācijas ir par bibliotēkas darbu un resursiem, datoru un interneta izmantošanu, darbu ar krājumu un tā izmantošanu. Speciālas apmācību grupas nav organizētas. Bibliotēkas vadītāja dažiem iedzīvotājiem palīdzēja aizpildīt VID EDS gada ienākumu deklarācijas, portālā <https://www.latvija.lv/>, iesniegt pieteikumus slimības lapas pabalstam, u.c.

Bibliotēka visus lietotāju apkalpošanas procesus veic BIS ALISE.

2022.gadā digitalizācija nav notikusi.

Tabula “SBA rādītāji”

SBA	2020	2021	2022
No citām Latvijas bibliotēkām saņemto dokumentu skaits	73	45	14

Uz citām Latvijas bibliotēkām nosūtīto dokumentu skaits	2	2	7
---	---	---	---

Lai nodrošinātu pēc iespējas labāku pakalpojumu iedzīvotājiem, sadarbojamies ar Kursīšu, Nīgrandes un Saldus novada bibliotēkām krājuma apmaiņā. 2022.gadā no citām bibliotēkām saņemtas 14 grāmatas savukārt no Zaņas bibliotēkas uz citām bibliotēkām aizsūtītas 7 grāmatas. Starptautiskais SBA nav izmantots.

Sabiedrības, lasītāju viedokļa izzināšana, veicot aptaujas par bibliotēkas darba kvalitāti, nav veikta.

6. Krājums

Par pašvaldības budžeta līdzekļiem 2022.gadā iegādāta 151 grāmata par 1600 eiro. Seriālizdevumi – 381 eks., no tiem 1 komplekts bērniem un jauniešiem. Dāvinājumā saņemtas 12 grāmatas par summu 85 eiro, bezatlīdzībā saņemtas 24 grāmatas par summu 267 eiro.

Bibliotēkas krājumā uz 2023.gada 1.janvāri ir 5328 fiziskās vienības, t.sk. monogrāfiskie izdevumi 3833 eks., seriālizdevumi – 1495 eks.

Grāmatas tiek pirktas no SIA „Virja LK”, „L Grāmata”, Zvaigzne ABC. Laikraksti un žurnāli abonēti a/s „Latvijas Pasts”, izmantojot atlaižu piedāvājumu „Laimīgā nedēļa”.

2022.gadā veikta iespieddarbu izslēgšana no krājuma – izslēgtas 341 vienība (tsk. 35 monogrāfiskie izdevumi, 306 seriālizdevumi). Izslēgšanas iemesli – novecojuši pēc satura, lasītāju nolietoti, lasītāju nepieprasīti, īslaicīgs glabāšanas termiņš. Izslēgtie iespieddarbi nodoti – makulatūrā.

Tabula “Krājuma komplektēšanas finansiālais nodrošinājums”

	2020	2021	2022
Pašvaldības finansējums krājuma komplektēšanai	1434	1758	2300
<i>t. sk. monogrāfiskie izdevumi</i>	1028	1154	1600
<i>t. sk. bērnu grāmatām</i>	486	476	273
<i>t. sk. periodiskajiem izdevumiem</i>	571	604	700
Finansējums krājumam uz 1 iedz. skaita pagastā, pilsētā, reģionā	2.80	2.80	4.10
Finansējums krājuma komplektēšanai kopā	1434	1758	2300

Tabula “Krājuma rādītāji”

	2020	2021	2022
Jaunieguvumi kopā	551	556	568
<i>t. sk. monogrāfiskie izdevumi</i>	203	184	187
<i>t. sk. latviešu oriģinālliteratūra</i>	73	70	76
<i>t. sk. bērniem</i>	69	60	44
<i>t.sk. seriālizdevumi</i>			381
Monogrāfisko izd. kopskaits			3833

Seriālizdevumu kopskaits			1495
Izslēgtie dokumenti	480		341
Krājuma kopskaits	4545	5101	5328
Monogr. krājuma apgrozība	0,7	0,6	0,6
Seriālizdevumu apgrozība	4,07	1,72	2,32
Krājuma apgrozījums			1,08

2022.gadā lietotājiem bija pieejamas 2 abonētās datubāzes – Letonika un Lursoft laikrakstu bibliotēka (News.lv). Īpašas apmācības datubāzu popularizēšanai nav notikušas.

Tabula "Bibliotēkā pieejamo datubāzu izmantojums"

Datubāze	2020	2021	2022
Letonika	107	88	53
News	247	39	34

Lai popularizētu grāmatu krājumu, tika veidotas grāmatu izstādes par noteiktām tēmām un rakstniekiem – jubilāriem. Tika veidotas jaunieguvumu galerijas sociālajos tīklos.

Problēmas ar parādniekiem nav, ja ilgāk tiek kavēts grāmatu atdošanas termiņš, ar parādnieku sazināties pa telefonu, rakstiski, meklēju sociālajos tīklos. Pēc pārrunām grāmatas tiek atnestas, pagarināts termiņš.

7. Darbs ar bērniem

Pārskata periodā bibliotēkā bērnu un jauniešu skaits nedaudz pieaudzis 25 bērni un jaunieši. Krājums bērniem un jauniešiem papildināts ar 44 grāmatām. Lai popularizētu grāmatas un lasīšanu, veidotas dažādas literatūras izstādes bērnu auditorijai par godu rakstnieku jubilejām, tematiski apskati un vecāko izdevumu popularizēšana.

Turpinājām sadarbību ar Nīgrandes pirmskolas izglītības iestādes „Straumīte”, Zaņas grupiņu „Vārpiņa”. Kopā ar bērniem lasījām pasakas. Liela daļa pasaku grāmatu ceļo uz bērnudārzu, jo audzinātājas lasa tās bērniem pirms diendusas. Grupiņas audzinātāja aktīvi izmanto bibliotēkas datoru saziņai ar vecākiem un gatavo mācību tēmas.

8. Novadpētniecība

2022.gadā bibliotēka turpināja darbu pie novadpētniecības materiālu apzināšanas, sistematizēšanas un kārtošanas. Strādāju arī pie Novadpētniecības datubāzes papildināšanas ar materiālu aprakstiem, kas saistīti ar Zaņas pagastu.

Lai papildinātu novadpētniecības materiālu klāstu, bibliotēka izmanto <http://www.periodika.lv/> kolekciju un Lursoft laikrakstu bibliotēkas datubāzi. Jaunākie materiāli tiek iegūti no laikraksta „Saldus Zeme”.

Novadpētniecības materiāli tiek izmantoti neregulāri.

Pārskata periodā digitalizācija nav notikusi.

9. Projekti

2022.gadā bibliotēka projektu izstrādē nav piedalījusies.

10. Publicitāte

Bibliotēka 2022.gadā sabiedrību un lasītājus informēja par bibliotēkā notiekošo, tās pasākumiem un izstādēm ar elektronisko mediju starpniecību:

- Sociālie tīkli www.draugiem.lv/zanasbiblioteka ,
www.facebook.com/zanas-pagasta-biblioteka .

11. Sadarbības tīkla raksturojums

Bibliotēkas sadarbības tīkls aptver vairāk aktivitāšu organizēšanu lietotājiem. Sadarbības partneru atbalsts ir dažāds, gan morāls, gan materiāls. Sadarbība ar pagasta pārvaldes speciālistiem ir laba, pārvaldes vadītājs uzklausa bibliotēkas vajadzības un iespēju robežās atbalsta.

Tabula „Sadarbības partneri un sadarbības formas un aktivitātes”

Sadarbības partneri	Sadarbības formas, pasākumi un aktivitātes
Lasītāji, sabiedrība	<ul style="list-style-type: none">• Radošās darbnīcas• Galda spēļu pēcpusdiena
Nīgrandes pirmskolas izglītības iestādes „Straumīte”, Zaņas grupiņa „Vārpiņa”	<ul style="list-style-type: none">• Bibliotekārās stundas• Pasaku grāmatu lasīšana grupiņā
Bibliotēkas	<ul style="list-style-type: none">• SBA grāmatu apmaiņa• Profesionālā informācija, padoms, konsultācijas• Ceļojošās izstādes

Zaņas pagasta bibliotēkas vadītāja:

Vita Krauze*

*Šis dokuments ir elektroniski parakstīts ar drošu elektronisko parakstu un satur laika zīmogu.

12. Pielikums

Literatūras un tematiskās izstādes



Februāris – sveču mēnesis!

Zaņas pagasta bibliotēka
aicina uz
Sarmītes Pupšes
sveču izstādi!

Grāmatu jaunumi Zaņas bibliotēkā.

Latviešu daīliteratūra



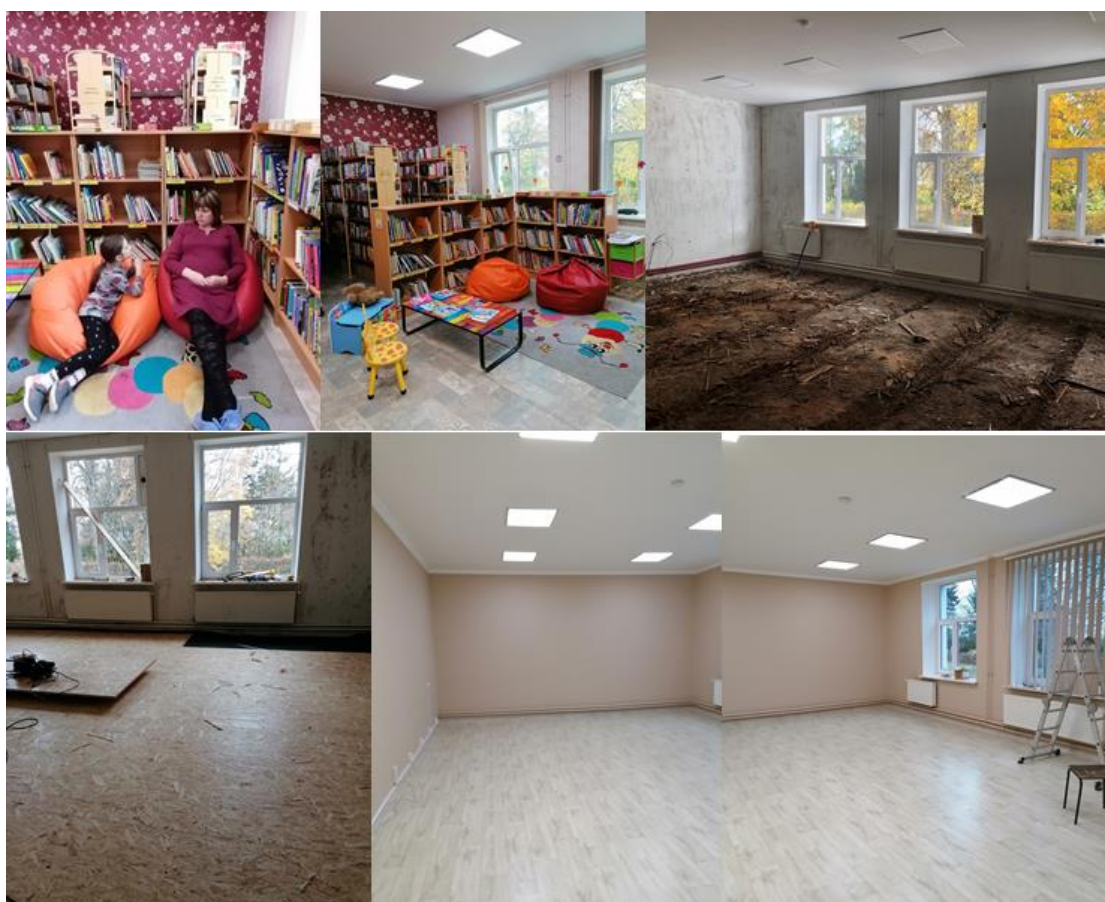
Bērnu un jauniešu literatūra



10



Bibliotēka pirms un pēc remonta



Bibliotēka pagaidu telpā (zālē uz skatuves)



Spēļu pēcpusdienas



Bibliotēka atgriežas savā telpā



Radošās nodarbības





Saldus novada bibliotekāri pirmie piedalījās Jaņa Rozentāla Saldus vēstures un mākslas muzeja Ziemassvētku darbnīcā



