

Elektroniskā dokumenta parakstīšanas laiks ir laika zīmoga pievienošanas datums un laiks.

**Saldus novada
Saldus pagasta bibliotēkas 2023. gada pārskats**

Sagatavots Saldus novada Saldus pagasta bibliotēkā, 31.01.2024.

Saturs

1. Vispārīgs bibliotēkas raksturojums	4 -
Īss situācijas apraksts	4 -
Izmaiņas bibliotēkas darbībā	4 -
Bibliotēkas akreditācija	4 -
2. Finansiālais nodrošinājums.....	4 -
Tabula Nr.1 “Bibliotēkas izdevumi”	4 -
Tabula Nr.2 „Bibliotēkas finansiālais nodrošinājums”	5 -
3. Materiālā un tehniskā stāvokļa vērtējums	5 -
Iekārtas un aprīkojums.....	5 -
Tabula Nr.3. „Bibliotēkas iekārtas un aprīkojums”	6 -
Problēmas un to risinājumi materiālā un tehniskā stāvokļa jomā	6 -
4. Personāls	7 -
Tabula Nr. 4 „Apmeklētie profesionālās pilnveides pasākumi”	7 -
Apbalvojumi un pateicības	8 -
Finansējums personāla attīstībai	8 -
5. Pakalpojumu piedāvājums un pieejamība	8 -
Tabula Nr.5 „Bibliotēkas pamatrādītāji”	9 -
Bibliotēkas pieejamība un pakalpojumi personām ar īpašām vajadzībām	9 -
Pakalpojumi un pasākumi atsevišķām lasītāju mērķgrupām	9 -
Uzziņu un informācijas darbs	10 -
Bibliotēkas izglītojošā darbība	10 -
Medijpratības	10 -
Pašvaldības, valsts institūciju un nevalstisko organizāciju informācijas pieejamība iedzīvotājiem	10 -
Elektroniskais katalogs kā pakalpojums	11 -
Tabula Nr.6 “Autorizētie lietotāji”	11 -
Iekšzemes un starptautiskais SBA	11 -
Tabula Nr.7 „SBA rādītāji”	11 -
Bibliotēkas lasītāju un iedzīvotāju aptaujas datu analīze	11 -
6. Krājums	11 -
Krājuma komplektēšanas politika un organizācija	11 -
Tabula Nr.8 „Krājumā saņemts”	12 -

Tabula Nr. 9 „Saņemto izdevumu sadalījums pēc piegādātājiem”	- 12 -
Krājuma komplektēšanas un organizācijas prioritātes pārskata periodā	- 12 -
Krājuma komplektēšanas finansiālais nodrošinājums	- 12 -
Tabula Nr.11 „Krājuma rādītāji”	- 13 -
Krājuma pārbaude (inventarizācija)	- 14 -
Datubāzes.....	- 14 -
Tabula Nr.12 “Bibliotēkā pieejamo datubāzu izmantojums”	- 14 -
Programma “Grāmatu iepirkums publiskajām bibliotēkām”	- 14 -
Darbs ar parādniekiem.....	- 14 -
Ar bibliotēkas krājumu saistītās problēmas un to risinājumi	- 14 -
7. Darbs ar bērniem un jauniešiem	- 15 -
Tabula Nr. 13 “Bērnu grāmatas”	- 15 -
8. Novadpētniecība	- 16 -
9. Projekti	- 16 -
Tabula Nr.14 „Projektu apkopojums”	- 16 -
10. Publicitāte	- 16 -
Tabula “Sociālo tīklu saturvienību skaits”	- 17 -
11. Sadarbības tīkla raksturojums.....	- 17 -
Pasākumi:	- 18 -

1. Vispārīgs bibliotēkas raksturojums

Saldus pagasta bibliotēka ir kultūras, izglītības un informācijas iestāde, kura veic iespieddarbu, elektronisko izdevumu, rokrakstu un citu dokumentu uzkrāšanu, sistematizēšanu, katalogizēšanu un saglabāšanu, kā arī nodrošina tajā esošās informācijas publisku pieejamību un tās izmantošanu visām iedzīvotāju grupām.

Īss situācijas apraksts

Saldus pagasta bibliotēka dibināta 1945. gadā. Latvijas Bibliotēku reģistrā reģistrēta 2004.gada 19.maijā ar Nr. BLB 1380. Saldus pagasta bibliotēka atrodas Saldus pagastā, Druvā, 6 km attālumā no Saldus pilsētas, Kuldīgas virzienā, Saldus pagasta pārvaldes ēkas 3. stāvā.

Pēc Pilsonības un migrācijas lietu pārvaldes ziņām uz 31.12.2023. Saldus pagasta iedzīvotāju skaits ir 1446 no tiem bērni un jaunieši vecumā līdz 18 gadiem – 264.

Bibliotēkas apkalpošanas teritorijā atrodas Saldus pagasta pārvalde, Druvas kultūras centrs, Druvas doktorāts, Druvas vidusskola un Druvas vidusskolas pirmsskolas izglītības iestāde. Apmeklētāju vidū ir ne tikai lasītāji no Druvas ciema, bet arī no blakus esošajiem pagastiem - Lutriņu pagasta (7 km) un Saldus pilsētas (5 km), jo nelielā attāluma dēļ ir izdevīgi apmeklēt Saldus pagasta bibliotēku.

Izmaiņas bibliotēkas darbībā

Kopš 2022.gada Saldus pagasta bibliotēka ir Saldus novada bibliotēkas struktūrvienība. Salīdzinājumā ar iepriekšējo gadu, 2023.gadā būtiski palielināta bibliotēkas darbinieces darba alga +5 %.

Bibliotēkas akreditācija

Bibliotēkas akreditācija pārskata periodā nav notikusi.

Bibliotēkas akreditācija veikta 2021.gadā, tai piešķirts vietējās nozīmes bibliotēkas statuss uz 5 gadiem – akreditācijas apliecības Nr. 640B.

2. Finansiālais nodrošinājums

Saldus pagasta bibliotēka ir Saldus novada pašvaldības iestādes Saldus novada bibliotēkas struktūrvienība, tāpēc bibliotēkas pamatbudžetu veido Saldus novada domes piešķirtais finansējums, kurš ir sadalīts divās daļās – darbinieka alga, krājuma komplektēšana, inventārs, kancelejas preces, profesionālā pilnveide un datortehnikas uzturēšana tiek nodrošināta no Saldus novada bibliotēkas piešķirtā finansējuma, bet telpu uzturēšana, remonts, komunālie izdevumi, elektrība, ūdens, uzkopšana – no Saldus pagasta pārvaldes finansējuma. Tabulās nav uzradīts Saldus pagasta pārvaldes izlietotais finansējums, jo tas netiek atsevišķi uzskaitīts.

Tabula Nr.1 “Bibliotēkas izdevumi”

	2021	2022	2023
Izdevumi kopā (EUR)	14641	14363	15153

Darbinieku atalgojums (bruto)	7002	8407	11454
Krājuma komplektēšana	4314	3393	3699

Tabula Nr.2 „Bibliotēkas finansiālais nodrošinājums”

	2021	2022	2023	+/- %
Kopējais budžets (EUR)	14641	14363	24909	+73,42%
Pašvaldības finansējums	14641	14363	24909	+73,42%
-no tā krāj. komplektēšanai	4314	3393	3699	+9,02%
✓ grāmatām	3317	2494	2700	+8,26%
✓ periodiskajiem izd.	997	899	999	+11,12%
Fondu piešķirumi (Fonda finansējums)	-	-	-	0,00%
Finansējums krājumam uz 1 iedzīvotāju pašvaldībā*	3,26	2,28	2,55	+11,84%
Iedzīvotāju skaits	1322	1482	1446	-2,43%

Finansiālais nodrošinājums 2023. gadā atbilda bibliotēkas minimālo pamatfunkciju nodrošināšanai - 2.55 EUR uz vienu iedzīvotāju. Pasākumu organizēšanai finansējums tika piesaistīts no Saldus novada bibliotēkas budžeta. Kā redzams bibliotēkas izdevumu tabulā Nr.2, kopējais finansējums ir pieaudzis. Salīdzinājumā ar iepriekšējo gadu finansējums ir palielinājies par 73%.

Lasīšanas veicināšanas programmas „Bērnu, jauniešu un vecāku žūrija” nodrošināšanai, no Latvijas Nacionālās bibliotēkas, bez atlīdzības, saņemtas 27 grāmatas par summu 257,24 EUR.

3. Materiālā un tehniskā stāvokļa vērtējums

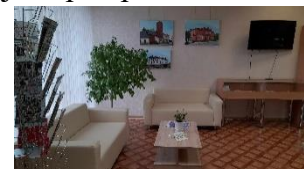
Iekārtas un aprīkojums

Saldus pagasta bibliotēkas telpu kopējā platība ir 169 m² no tiem 163 m² ir lietotāju apkalpošanas zona, 6 m² liela ir krātuves - saimniecības telpa. Bibliotēka atrodas vienā, lielā telpā, kurā ir griestu lūkas, kas sniedz dabīgo apgaismojumu. Bibliotēka ir tehniski un funkcionāli iekārtota, veidojot ģimenes tipa bibliotēku, ar vairākām interešu zonām. Telpas vienā pusē ir



izvietota lielākā daļa no bibliotēkas fonda - grāmatu plaukti, kuros sakārtots daiļliteratūras un nozaru literatūras krājums, un bērnu / jauniešu zona. Otrā telpas pusē ir lietotāju apkalpošanas zona, datorlietotāju zona ar četrām datorizētām darba vietām un vienu individuālu mācību vietu ar iespēju uzlādēt elektronisku ierīci,

lasītava ar četrām vietām un atpūtas zona ar diviem divvietīgiem



sežamdīvāniem. Telpas vidū novietots jaunākās literatūras plaukts – sadalot telpu divās atsevišķās zonās. Virs datoriem ir iekārtots izstāžu stends, blakus sežamdīvāniem novietots jaunākās preses stends, pie sienas piestiprināts televizors.

Lasītāju vajadzību nodrošināšanai ir A4 formāta multifunkcionāla iekārta ar drukas, skenēšanas un kopēšanas iespējām.



Gada pārskata periodā ir iegādāti 4 (četri) jauni grāmatu plaukti, kuros daļēji pārvietota ārzemju daiļliteratūra. Bērnu zona uzlabota ar diviem jauniem sežammaisiem.

Kopējais lietotāju vietu skaits bibliotēkā ir 34, kas funkcionāli ir pielietojamas arī mācību procesiem un pasākumu organizēšanai.



Pārskata periodā bibliotēkā ir nomainītas vienas durvis/ logs, kā rezultātā tā ir kļuvusi vēl gaišāka un saulaināka. Iegādāts viens jauns dators un viens mazlietots saņemts no Saldus pagasta pārvaldes.

Tabula Nr.3. „Bibliotēkas iekārtas un aprīkojums”

	Darbinieka m (skaits)	Lietotājiem (skaits)	Vērtējums (teicams/labs/apmierinošs/neapmierinošs)
Datori	1	5	Darbinieka dators iegādāts 2022.g. – teicams. 2 gab. lietotāju datori -3TD - apmierinošs. 1 gab. lietotāju dators - 2012.g.- apmierinošs. 1 gab. lietotāju dators - 2023.g. – teicams. 1 gab. lietotāju dators – 2023.(lietots) – teicams.
Multifunkcionālās iekārtas	1		Apmierinošs - (kopē, drukā, skenē A4 formāta lapas) - iegādāts 2015.g.
Citas iekārtas (fotoaparāts Canon EOS)	1		Apmierinošs - iegādāts 2015.g.
Televizors	1		Teicams - iegādāts 2020.g.

Problēmas un to risinājumi materiālā un tehniskā stāvokļa jomā

Materiālais un tehniskais stāvoklis kopumā vērtējams kā apmierinošs, ar augšupejošu tendenci. Bibliotēkai piešķirtie finanšu līdzekļi nodrošina pakāpenisku bibliotēkas labiekārtošanu, uzturēšanu un attīstību.

Vislielākā problēma ir apkures sistēma, kura ir novecojusi. Telpas mikroklimats ir ļoti svārstīgs – ziemā telpas temperatūra vidēji, bez sildītājiem ir +12°, savukārt vasarā – karstajās, saulainajās dienās tā sasniedz pat +39°.

Šīs problēmas risinājums – aprīkot bibliotēku ar kondicionieri - gaisa siltumsūkni un sauli aizturošas žalūzijas.

4. Personāls

Bibliotēkas vadītāja strādā pilnu darba slodzi, 40 darba stundas nedēļā. Apmeklētāju apkalpošanas laiks – 36 stundas nedēļā – pirmdienās, otrdienās un ceturtdienās no plkst. 9.00 līdz 18.00, trešdienās no plkst. 13:00 līdz 19.00, piektdienās no plkst 9.00 līdz 16.00 ar pusdienas pārtraukumu no plkst.12:00 līdz 13:00. Katra mēneša pēdējā trešdienā – metodiskā diena, bibliotēka apmeklētājiem slēgta.

Vadītājai ir pirmā līmeņa profesionālā augstākā izglītība sabiedrisko attiecību specialitātē, nokārtojot profesionālās kvalifikācijas eksāmenu AF14 iegūta bibliotekāra kvalifikācija. Kā arī, regulāri pilnveidoja savas profesionālās kompetences un prasmes, apmeklējot klātienē un neklātienē citu iestāžu un organizāciju rīkotos profesionālās pilnveides pasākumus, kursus. Tie apkopoti tabulā Nr. 4.

Tabula Nr. 4 „Apmeklētie profesionālās pilnveides pasākumi”

N.p. k.	Norises laiks	Norises vieta	Organizētājs(-i)	Pasākuma nosaukums, galvenās tēmas	Stundu skaits	Klātienē vai attālināti
1.	20.01.2023	Rīga	Latvijas pašvaldību mācību centrs	Digitālā pratība. Videokonferenču iespēju izmantošana.	4	<i>Klātienē</i>
2.	27.01.2023	Rīga	Latvijas pašvaldību mācību centrs	Digitālā pratība. Videokonferenču iespēju izmantošana.	4	<i>Klātienē</i>
3.	2.02.2023	Zoom	KISC	E - resursi Latvijas bibliotēkās	3	<i>Attālināti</i>
4.	20.02.2023	Saldus Mākslas skola	Saldus Mākslas skola	Keramika	8	<i>Klātienē</i>
5.		LNB	LNB	Bibliotekāru kompetences pilnveides programma "Medijpratības meistari" 1. nodarbība: "Meistar-klašu metodes"		<i>Klātienē</i>

		LNB	LNB	2. nodarbība: "Metožu daudzveidība medijpratības apgūvē"	4	<i>Attālināti</i>
		LNB	LNB	3. nodarbība "Emociju Un Pārliecību Loma Informācijas Izvērtēšanā"		<i>Attālināti</i>
		LNB	LNB	4. nodarbība: "Drošība internetā un krāpnieciskas informācijas atpazīšana"		<i>Attālināti</i>
		LNB	LNB	5. nodarbīb: "Medijpratības materiālu praktiska izmantošana"		<i>Attālināti</i>
		LNB	LNB	6. nodarbība: "Medijpratības pamatjautājumu atkārtojums un noderīgi resursi"		<i>Attālināti</i>
		LNB	LNB	7. nodarbība: "Medijpratības 3M: Mākslīgais intelekts, Mediju lietojums, Mūzika"		<i>Attālināti</i>

Apbalvojumi un pateicības

Pārskata periodā nav saņemtas pateicības un apbalvojumi.

Finansējums personāla attīstībai

Pārskata periodā no pašvaldības budžeta profesionālai pilnveidei piešķirti 70.00 EUR, no tiem izmantoti 40 EUR.

Pārskata periodā, pieredzes apmaiņā apmeklēja Dienvidkurzemes novada centrālā bibliotēka, Liepājas Centrālā zinātniskā bibliotēka, Talsu Galvenā bibliotēka, Ventspils zinātnes centrs VIZIUM, Koncertzāle "Latvija" - mūzikas skolas bibliotēka.

5. Pakalpojumu piedāvājums un pieejamība

Tabula Nr.5 „Bibliotēkas pamatrādītāji”

	2021	2022	2023	% salīdzinot ar iepř. gadu
Aktīvo lietotāju skaits	368	447	550	+23,04%
<i>t. sk. bērni līdz 18.g.</i>	120	164	164	0,00%
Bibliotēkas apmeklējums	4973	6802	7859	+15,54%
<i>t. sk. bērni līdz 18.g.</i>	973	1924	2670	+38,77%
Virtuālais apmeklējums				
Izsniegums kopā	10159	17666	18031	+2,07%
<i>t. sk. grāmatas</i>	5371	10098	10603	+5,00%
<i>t. sk. periodiskie izdevumi</i>	4484	7568	7197	-4,90%
<i>t. sk. bērniem līdz 18.g.</i>	1131	3378	5648	+67,20%
Bibliotēkārāis aptvērums % no iedz. skaita pagastā, pilsētā, reģionā	27%	30%	38%	+26,67%
<i>t. sk. bērni līdz 18 g.</i>	9%	11%	62%	+463,64%
Iedzīvotāju skaits	1322	1482	1446	-2,43%
Bērnu skaits 0-18 g.v.			264	

Bibliotēkas galveno pakalpojumu rādītāju kopaina, salīdzinājumā ar iepriekšējo gadu, ir ar pozitīvu tendenci, sk. tabulu Nr. 5. Bibliotēkas lietotāju skaits ir pieaudzis par 23,04 %. Pārskata periodā ir reģistrēti 64 jauni lietotāji. Bibliotēkas apmeklējums palielinājies par 15,54 %, bērnu un jauniešu apmeklējums par 38,77 %. Kopējais izsniegums palielinājies par 2,7 %. Grāmatu izsniegums palielinājies par 5 %, savukārt periodisko izdevumu izsniegums ir samazinājies par 4,9 %, bet bērnu/jauniešu literatūras izsniegums ir palielinājies par 67 %.

Bibliotēkas pieejamība un pakalpojumi personām ar īpašām vajadzībām

Cilvēkiem ar kustību traucējumiem un gados vecākiem cilvēkiem bibliotēkā klātienē, diemžēl, nav pieejama, jo tā atrodas ēkas 3. stāvā, bez lifta. Taču pēc šo iedzīvotāju pieprasījuma grāmatas un žurnāli, katram personīgi tiek piegādātas mājās, vispirms sazinoties telefoniski vai ar e-pasta starpniecību.

Pakalpojumi un pasākumi atsevišķām lasītāju mērķgrupām

Katrai lietotāju mērķauditorijai ir savas intereses un vajadzības, tāpēc tas tiek ievērotas komplektējot krājumu. Izveidojušās dažādas lasītāju grupas – latviešu daiļliteratūras, ārzemju daiļliteratūras, vēsturiskās literatūras, psiholoģiskās literatūras, detektīvu un kriminālās literatūras cienītāji.

Uzziņu un informācijas darbs

Pārskata periodā nācās palīdzēt un rast risinājumus visdažādākajām dzīves situācijām, kas saistītas ar pakalpojumiem interneta vidē - CV un motivācijas vēstulju sagatavošanā, nosūtīšanā; ienākumu deklarāciju aizpildīšanā un iesniegšanā; e-dokumentu atvēršanā, izdrukāšanā un saglabāšanā; i-bankas lietošana telefonā un datorā; dzīvesvietas deklarēšanā, „Facebook” aplikācijas ielādēšanā viedtālrunī; pieslēgšanās „ZOOM” konferencēm; fotogrāfiju lejuplādēšanā – saglabāšanā un izdrukā; aviobiļešu un pasākumu biļešu izdrukā, „WhatsApp” izmantošā, kā arī saziņā ar pakalpojumu sniedzējiem TET, Elektrum, LMT, VSAA, LDC, DataMed. Pārskata periodā sniegta 263 uzziņa.

Bibliotēkā ir izvietota informācija par iespēju izmantot datu bāzes, e-grāmatas. Izvietoti saraksti ar populārām, izglītojošām interneta adresēm.

Bibliotēkas izglītojošā darbība

Bibliotēka neveic izglītojošo darbību iedzīvotājiem rīkojot plānveida nodarbības, seminārus vai kursus, bet nodrošina mūžizglītības iespējas katras interesentam, pēc vajadzības - individuāli. Rīko tematiskus pasākumus, iespēju tikties interešu grupām, popularizējot bibliotēkas krājumu, iesakot kvalitatīvus informācijas avotus un izglītojot medijpratībā.

Medijpratības

Pārskatā periodā liela uzmanība tika pievērsta tieši medijpartībām. Biblioekāre iesaistījās kompetences pilnveides programmas "Medijpratības meistari". Ļoti noderīgi bija tiešsaistes semināri un diskusijas. Oktobrī bibliotēka iesaistījās Latvijas Nacionālās bibliotēkas ar Kultūras ministrijas atbalstu organizētajā seminārā "Bibliotēku iesaiste Pasaules medijpratības un informācijpratības nedēļā".

Pašvaldības, valsts institūciju un nevalstisko organizāciju informācijas pieejamība iedzīvotājiem

Pašvaldības, valsts institūciju un nevalstisko organizāciju informācijas pieejamība iedzīvotājiem tiek nodrošināta, izmantojot Saldus novada mājas lapu www.saldus.lv. Bibliotēkare noskaidro klienta interesējošos jautājumus un palīdz atrast vajadzīgo informāciju www.saldus.lv – piem. domes lēmumus, kur iespējams sekot līdz domes sēdēm, u.tt.

Bibliotēka regulāri saņem pašvaldības un valsts institūciju un nevalstisko organizāciju sagatavoto informāciju. Materiāli tiek izvietoti bibliotēkas apmeklētājiem redzamā vietā lasīšanai uz vietas vai līdzņemšanai.

Elektroniskais katalogs kā pakalpojums

Tabula Nr.6 “Autorizētie lietotāji”

	2021	2022	2023	% salīdzinot ar iepr. gadu
Aktīvie lietotāji kopā	368	447	550	+23,04%
Autorizētie lietotāji kopā	74	84	81	-3,57%
Autorizētie lietotāji pārskata periodā	22	6	6	100,00%

Iekšzemes un starptautiskais SBA

Tabula Nr.7 „SBA rādītāji”

SBA	2021	2022	2023	% salīdzinot ar iepr. gadu
No citām Latvijas bibliotēkām saņemto dokumentu skaits	43	20	44	+120,00%
Uz citām Latvijas bibliotēkām nosūtīto dokumentu skaits	74	34	36	+5,88%

Bibliotēkas lasītāju un iedzīvotāju aptaujas datu analīze

Pārskata perioda laikā nav veiktas elektroniskas iedzīvotāju aptaujas, tās notikušas mutiskā veidā, uzklusot katru interesentu personīgi. Saldus pagasta bibliotēkas lietotāji piedalījās, Saldus novada bibliotēkas rīkotā aptaujā par ES - “Demokrātijas nedēļa un 9.maijs – Eiropas diena!”.

6. Krājums

Krājuma komplektēšanas politika un organizācija

Lai pildītu bibliotēkas pamatfunkciju - nodrošināt lietotājus ar nepieciešamo literatūru, svarīga ir pareiza krājuma komplektēšanas politika. Saldus pagasta bibliotēkai literatūra tiek iepirkta, uzklusot un izvērtējot lasītāju vajadzības un vēlmes.

Saldus pagasta bibliotēkas krājuma attīstības koncepcija izstrādāta un apstiprināta 2021.gada 19. martā.

Pārskata periodā krājums tika papildināts par 661 eksemplāru (tabula Nr. 8).

Krājuma rādītāji atspoguļoti tabulā Nr.10.

Pārskata periodā izveidoti 9, rediģēti 51, apstrādāti 664 MARC ieraksti.

Tabula Nr.8 „Krājumā saņemts”

Izdevuma veids	Eksemplāri	Summa (EUR)
Monogrāfiskie izdevumi	299	3547.93
Turpinājumi izdevumi	362	0.00
t.sk. Periodiskie izdevumi	362	0.00
Kopā	661	3547.93

Tabula Nr. 9 „Saņemto izdevumu sadalījums pēc piegādātājiem”

Piegādātājs	Eksemplāri	Summa (EUR)
Latvijas Grāmata, SIA	68	890.04
Apgāds Zvaigzne ABC, SIA	117	1352.00
Latvijas Pasts, Valsts akciju sabiedrība	362	0.00
Autori	1	28.00
Anonīms	9	135.00
VIRJA LK, SIA	20	290.46
Jānis Roze, SIA	41	405.00
Latvijas Nacionālā bibliotēka	41	426.62
Dāvinājumi, noslēdzot līgumu	1	8.00
Gaismas pils atbalstam, nodibinājums	1	12.81
Kopā	661	3547.93

Krājuma komplektēšanas un organizācijas prioritātes pārskata periodā

Stabilu vietu pieprasījumā ieņēma daiļliteratūra 239 eks, no tiem latviešu daiļliteratūra 82 eks.. Vispārīgā nodaļa 228.eks, bērnu literatūra 128 eks.. Kā arī filozofija, psiholoģija vēstures un uzziņu literatūra. Svarīgākais, ir nodrošināt, lai jebkurš bibliotēkas lietotājs saņemtu sev nepieciešamo informāciju. Tādēļ, komplektējot krājumu, vērā tiek ņemts lasītāju pieprasījums un mūžizglītības vajadzības.

Krājuma komplektēšanas finansiālais nodrošinājums

Tabula Nr.10 „Krājuma komplektēšanas finansiālais nodrošinājums”

	2021	2022	2023	% salīdzinot ar iepriekšējo gadu

Pašvaldības finansējums krājuma komplektēšanai	4314	3393	3699	+9,02%
t. sk. grāmatām	3317	2494	2700	+8,26%
t. sk. bērnu grāmatām	886	693	890	+28,43%
t. sk. periodiskajiem izdevumiem	997	899	999	+11,12%
Finansējums krājumam uz 1 iedz. skaitu pagastā	3,3	2,29	2,55	+11,35%
Finansējums krājuma komplektēšanai kopā	4314	3393	3699	+9,02%

Tabula Nr.11, „Krājuma rādītāji”

	2021	2022	2023	% salīdzinot ar iepr. gadu
Jaunieguvumi kopā	749	737	661	-10,31%
t. sk. grāmatas	350	284	299	+5,28%
t. sk. latviešu dailliteratūra	148	103	82	-20,39%
t. sk. bērniem	103	124	128	+3,23%
Izslēgtie dokumenti	2341	895	477	-46,70%
Krājuma kopskaits	11237	11079	11263	+1,66%
Grāmatu krājuma apgrozība	0.9	1,30	1,06	-18,46%
Periodisko izdevumu apgrozība	0.24	5,92	5,91	-0,17%

Krājuma pārbaude (inventarizācija)

Pārskata periodā bibliotēkas krājuma pārbaude (inventarizācija) nav veikta.

Datubāzes

Informācija par Saldus pagasta bibliotēkā pieejamām datubāzēm ir novietota pie katra bibliotēkas lietotājiem pieejamā datora, un informācija ir arī bibliotēkas afišu stendā. Pārskata periodā notikušas 20 individuālas konsultācijas par informācijas meklēšanu datu bāzēs „Letonika” un „News”.

Tabula Nr.12 “Bibliotēkā pieejamo datubāžu izmantojums”

Dabubāze	2021	2022	2023
Letonika			
skatījumi	25	74	15
piekļuves sesiju skaits	15	56	15
lejuplāžu skaits	25	74	
News			
skatījumi	11	12	5

Programma “Grāmatu iepirkums publiskajām bibliotēkām”

Programmas ietvaros bibliotēka saņēmusi 14 eks. grāmatas par summu 169,38 EUR. No tām 7 bērnu grāmatas, 5 daiļliteratūras grāmatas un 2 nozaru literatūras grāmatas. Atsevišķi izsniegams netika uzskaitīts. Grāmatu popularizēšanai tika izliktas izstādes bibliotēkā un sociālajā vietnē Facebook.

Darbs ar parādniekiem

Darbs ar lasītājiem parādniekiem tiek sistemātiski kontrolēts. Reizi mēnesī tiek apzināts parādnieku saraksts, izvērtēts, kam seko atgādinājums e-pastā vai nosūtīts ziņojums uz telefona numuru.

Ar bibliotēkas krājumu saistītās problēmas un to risinājumi

Ar bibliotēkas krājumu saistītās problēmas pārskata periodā ir daļēji atrisinātas – krājums ir daļēji izvērtēts, strukturēts, pārredzami sakārtoti atbilstoši visām lasītāju grupām. Jaunie plaukti ir iegādāti un izvietoti pietiekamā attālumā, lai lasītājiem būtu ērti. Nākamā gada laikā jāturpina iegādāt plauktus, lai varētu turpināt darbu pie fonda izkārtošanas.

7. Darbs ar bērniem un jauniešiem

Saldus pagasta bibliotēkā bērnu čalošana manāma katru dienu. Lai radītu interesi par grāmatu lasīšanu, tika piedāvātas informatīvās nodarbības – bibliotekārās stundas un vismaz reizi mēnesī, vakaros, kopā ar vecākiem - darbošanās radošās nodarbībās. Pavasara un vasaras brīvlaikos bērniem tika noorganizētas nometnes, abas nometnes bija visas nedēļas garumā – 5 darba dienas pēc kārtas. Pavasarī aizraujošs izbrauciens “Ar velosipēdu pa Rozentēla pēdām”, kopīgas kino pēcpusdienas un spēļu pēcpusdienas. Bibliotēka iesaistījās aktivitātē “Ēnu diena” un biedrības “Durvis uz radīšanu” jaunajās aktivitātēs – *Kino svētdienas bērniem*. Kā arī skaļās lasīšanas sacensības skolēniem „Skaļās lasīšanas” pasākumā, reģiona konkursa finālā.



Tematiskās nodarbībās bērni iepazīna pasaku meistara Hansa Kristiana Andersena darbus. Latviešu iemīļotās bērnu grāmatu autore un ilustratore Margaritas Stārstes darbus. Kopīgi izzinājām rosīgo, dūcošo bišu pasaules noslēpumus un, kā pagatavot kārumus no medus. kopā ar multiplikāciju varoni runci Renāru un pelēniem, mācījās saudzēt grāmatas. Iedvesmojoties no J. Rozentāla gleznas „Princese ar pērtiķi”, darinājām jaunu tērpversijas gleznu tēlam “Princesei”.



Pārskata periodā cītīgākie bibliotēkas apmeklētāji bija Druvas vidusskolas pirmsskolas izglītības iestādes “Graudiņš” bērni un Druvas vidusskolas jaunāko klašu audzēkņi. Sakoordinējot laikus, lai tie būtu izdevīgi abām pusēm, kopīgi tika lasītas un izvērtētas „Bērnu žūrijas” grāmatas gan bibliotēkā, gan ārpus tās – piem. pirms miedziņa, pie bērniem bērnudārza.

Lasīšanas veicināšanas programmā „Bērnu un Jauniešu žūrija” iesaistījās divas PII „Graudiņš” grupiņas un trīs Druvas vidusskolas klases, kopskaitā 140 lasīšanas eksperti, bet līdz galam lasīšanas maratonu izturēja tikai puse no tā, apm. 60 eksperti. Secinājums – mums pietrūka grāmatu un laika tās individuāli izlasīt.



Bērnu žūrijas noslēguma pasākumā bērni tikās ar bērnu dzejoļu autori Ivetu Dārznieci-Tarvidu (Ivetu Skapsti).

Pārskata periodā krājums papildināts ar 128 bērnu grāmatām. Piedāvājumā ir arī periodiskie izdevumi – „Avenīte” un „Ilustrētā Junioriem”.

Tabula Nr. 13 “Bērnu grāmatas”

Bērnu grāmatas	Gab.	Summa (EUR)
Pirmsskolas vecuma bērniem	42	322.31
Jaunākā skolas vecuma bērniem	50	452.58
Vidējā skolas vecuma bērniem	24	239.66
Vecākā skolas vecuma bērniem	12	134.12
Kopā	128	1148.67

8. Novadpētniecība

Pārskata periodā izveidoti 35, rediģēti 118, importēti 9 MARC ieraksti no 2023. gada „Saldus Zeme” laikrakstiem. Bibliotēkas veidotajā novadpētniecības krātuves krājumā atrodas dažādi materiālu veidi - izdrukas no „Lursoft” periodikas datubāzes, lietotāju sarūpētie atmiņu stāsti par vietām, cilvēkiem un notikumiem. Fotografijas un grāmatas, albumi, vietējo notikumu afišas u.c. materiāli. Novadpētniecības materiālu atlasei tiek izmantoti dažādi avoti – abonētie periodiskie izdevumi, krājuma grāmatas, interneta resursi un datubāzes. Novadpētniecības krātuvē ir saglabāti laikrakstu „Padomju Zeme” un „Saldus Zeme” izdevumi no 1978. gada. Materiālu apkopojums par Saldus rajona kolhozu un sovhozu priekšsēdētājiem, kopskaitā 15 mapes.

Novadpētniecības mapju papildināšana turpinās. Notiek sadarbība ar apkaimes izglītības, kultūras un sabiedriskajām organizācijām, kā, piemēram, ar Druvas kultūras nama vadītāju Ļubovu Kapteini, kuras pārziņā ir Druvas novadpētniecības krātuve. Nepieciešamības gadījumā tiek sniegta nepieciešamā informācija par personām Druvā piem. „Dzintas Koka” pētniecībā.

9. Projekti

Pārskata periodā bibliotēka ir iesaistījusies projektā – lasīšanas veicināšanas programmā „Bērnu, jauniešu un vecāku žūrija”.

Tabula Nr.14 „Projektu apkopojums”

Projekta nosaukums	Finansētājs	Finansējuma apjoms	Projekta apraksts (t. sk. īstenošanas laika periods, rezultāti, īss kopsavilkums)	Atbalstīts/ neatbalstīts
"Bērnu, jauniešu un vecāku žūrija"	LNB	LNB Pašvaldība	Latvijas Nacionālās bibliotēkas izveidota un vadīta lasīšanas veicināšanas programma. Saldus pagasta bibliotēkā pārskata periodā ir pieteikušies 140 žūrijas eksperti.	Atbalstīts

10. Publicitāte

Sociālajos tīklos informācija par Saldus pagasta bibliotēku ir pieejama – Saldus novada bibliotēkas mājas lapā www.biblioteka.saldus.lv, tiešsaistes sociālo tīklu tīmekļa vietnē www.facebook.com/salduspagasts un www.facebook.com/profile.php?id=100069219241458, kas šobrīd sniedz līdzīgu ieskatu, kāds agrāk bija avīzēm. Tas ir viens no faktoriem, kurš veicina komunikāciju internetā. Sociālajos tīklos tiek ievietota informācija par pasākumiem un izveidotas pasākumu foto galerijas. Informācija tīmekļa vietnēs, tiek regulāri atjaunota, nodrošinot lasītājus ar aktuālu informāciju par bibliotēkas pakalpojumiem, pasākumiem un izmaiņām.

Pārskata periodā informācija par pasākumiem un jaunumiem bibliotēkā tika sniegta arī Saldus novada laikrakstā „Saldus Zeme” un Saldus pagasta pārvaldes ziņu izdevumā „Druvas Doma”, kā arī izvietota informatīvajos afišu stendos Druvas ciema teritorijā.

Tabula “Sociālo tīklu saturvienību skaits”

	Saturvienību skaits
	2023
Facebook	110
Instagram	
TikTok	
YouTube	
Twitter	

11. Sadarbības tīkla raksturojums

Pārskata periodā, sadarbojoties ar pašvaldību un citām institūcijām, ir notikuši vairāki pasākumi un izstādes. Lieliska sadarbība ir izveidojusies ar Druvas vidusskolas PII „Graudiņš”. Notikušas kopīgas nodarbības – grāmatu lasīšana. Ļoti laba sadarbība ir izveidojusies ar Druvas vidusskolas jaunāko klašu skolotājām. Notikuši lasīšanas semināri un bibliotekāras stundas un kopīga riteņbraukšana, kā jau iepriekš tika minēts sadaļā - *Darbs ar bērniem un jauniešiem*.



Sadarbībā ar PII „Graudiņš”, pārskata periodā divas reizes bibliotēkā viesojās „Erasmus” programmas viesi.

Sadarbībā ar Biedrību „Durvis uz radīšanu”, reizi mēnesī iesaistījos radošu nodarbību un kino organizēšanā „Piedzīvo kino Druvā” bērniem un pieaugušajiem.

Sadarbībā ar Druvas Amatnieku centra vadītāju Zintu Vārpiņu, notikušas vairākas rokdarbu izstādes: "Sirsnīdancis"; "Tērpi"; "Krāsainais pavasaris"; Pavasaris"; "Arī mēs adam, radam, rādam"; "Baltais galdauts"; "Vasaras raibumi".

Sadarbojoties ar Druvas kultūras nama vadītāju Ļubu Kapteini, notika Velo brauciens “Ar velosipēdu pa Rozenrā pēdām”, Dzejas dienu koncertprogramma „Es šodien klusi pavadīju dienu”, Dzejas dienu pasākums bērniem.

Regulāri piedalos Druvas kultūras centra aktivitātēs – *nepieciešamības gadījumā gatavoju afišas, ielūgumus, fotogrāfiju pasākumus*.

Sadarbībā ar mākslinieci Ilzi Pīlēgi, notikušas divas meistardarbnīcas zīda apgleznošanā.

Sadarbībā ar Saldus pagasta jauniešu lietu koordinatori Klintu Liekniņu, notikušas nodarbības jauniešiem un bērniem ar vecākiem:

- Lūpu balzāmu meistarošana;

- Papīra ziedu meistarošana – dāvana māmiņai;
- Ziepju meistarošanas nodarbība;
- Pavasara brīvdienų radošās nodarbības – tērpu dizainēšana, ziepju meistarošana, pārļošana.

Sadarbojoties ar māksliniekiem un radošiem cilvēkiem, pārskata periodā tapušas brīnišķīgas izstādes:

- Henrietas Buddes gleznu izstāde “Saldus laikmetu griežos”;
- Andras Gaigalas pildspalvu kolekcija "Es rakstu un rakstīšu”;
- Skolnieces Lotes Mednes darbu izstāde “Mans vaļasprieks”;
- Svetlanas Uldriķes “Sivēni”;
- Vinetas Matvijukas darbu izstāde "Uz sliekšņa".

Sadarbībā ar mākslinieci un skolotāju Anitu Zīverti noorganizētas divas izstādes:

- Saldus Mākslas skolas audzēkņu darbu izstāde "Tērpa dizains" (Darbi tapa iedvesmojoties no J.Rozentāla gleznas "Princese ar pērtiķi”;
- Anitas Zīvertes “KARIKATŪRAS”.

Pasākumi:

- Bērnu jauniešu žūrijas noslēguma pasākuma viešņa - bērnu dzejoļu autore Iveta Dārzniece-Tarvida (Iveta Skapsta);
- Dzejas dienu koncertprogramma „Es šodien klusi pavadīju dienu” – (Tikšanās ar Liepājas teātra aktrisi Agnesi Jēkabsoni ar mūziķi Uģi Jēkabsonu);
- Dzejas dienas bērniem, tikšanās ar bērnu grāmatu autori dzejniecei Ievu Samausku;
- Tikšanās ar zāļu sievu (farmaceita asistenti) Edīti Medni;
- Digitālas nedēļas pasākumi;
- DROŠA INTERNETA nodarbība senioriem.

Saldus pagasta bibliotēkas vadītāja

Daiva Ozoliņa*

*Šis dokuments ir elektroniski parakstīts ar drošu elektronisko parakstu un satur laika zīmogu.

